

Tutoriel

Impress / Power-point

Création de liens

Navigation dynamique au sein d'un diaporama

Paramétrage du masque des documents

Créer des liens hypertexte

Power Point ou Impress permettent la création de liens afin de naviguer au sein d'un document.

Ce procédé peut s'avérer intéressant dans la création de documents pédagogiques « interactifs » et dynamiques.

Nous allons voir comment :

- créer des boutons de navigation
- passer d'une diapo à une autre
 - créer un lien vers un site
- ouvrir un document à partir de votre présentation

Ajout d'une forme

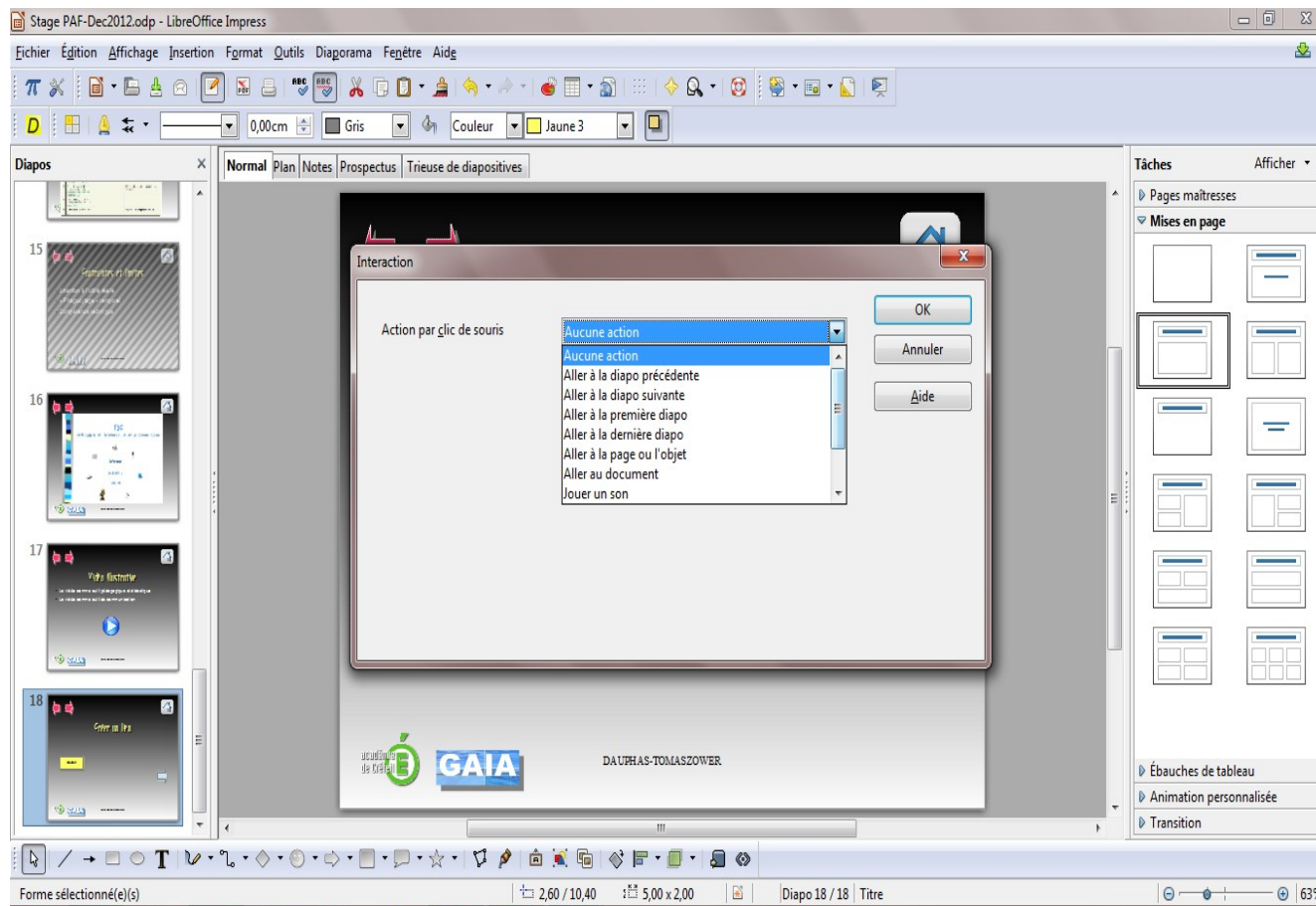
The screenshot shows the LibreOffice Impress interface. The main slide is titled "Créer un lien" and features a blue rectangular shape with selection handles. A red callout box with white text points to the shape, stating "Créer une forme à l'aide de la barre d'outils « Dessin »". The interface includes a menu bar (Fichier, Édition, Affichage, Insertion, Format, Outils, Diaporama, Fenêtre, Aide), a toolbar with various drawing and editing tools, and a sidebar with a slide thumbnail view on the left and a "Tâches" (Tasks) panel on the right. The "Tâches" panel shows options like "Pages maîtresses", "Mises en page", "Ébauches de tableau", "Animation personnalisée", and "Transition". The status bar at the bottom indicates the current slide is 18 out of 18.

Transformer la forme en « bouton »

The screenshot shows the LibreOffice Impress interface. A yellow rectangular shape labeled 'Bouton' is selected on a slide. A right-click context menu is open over the shape, with the 'Interaction...' option highlighted. The menu includes options like 'Ligne...', 'Remplissage...', 'Texte...', 'Position et taille...', 'Caractère...', 'Paragraphe...', 'Organiser', 'Alignement', 'Réfléter', 'Convertir', 'Description...', 'Nom...', 'Animation personnalisée...', 'Interaction...', 'Éditer le style d'objet...', 'Couper', 'Copier', and 'Coller'. A blue arrow points from the 'Interaction...' option to a red text box at the bottom right. The slide content includes a house icon, the text 'n lien', and logos for 'Académie de Créteil', 'GAIA', and 'DAUPHAS-TOMASZOWER'. The left sidebar shows a slide sorter with slides 15, 16, 17, and 18. The right sidebar shows the 'Tâches' panel with 'Mises en page' and 'Ébauches de tableau' sections.

Insérez un texte à l'intérieur de la forme
Paramétrez-la à votre guise
Clic droit sur la forme « Interaction »
(dans PowerPoint = lien hypertexte)

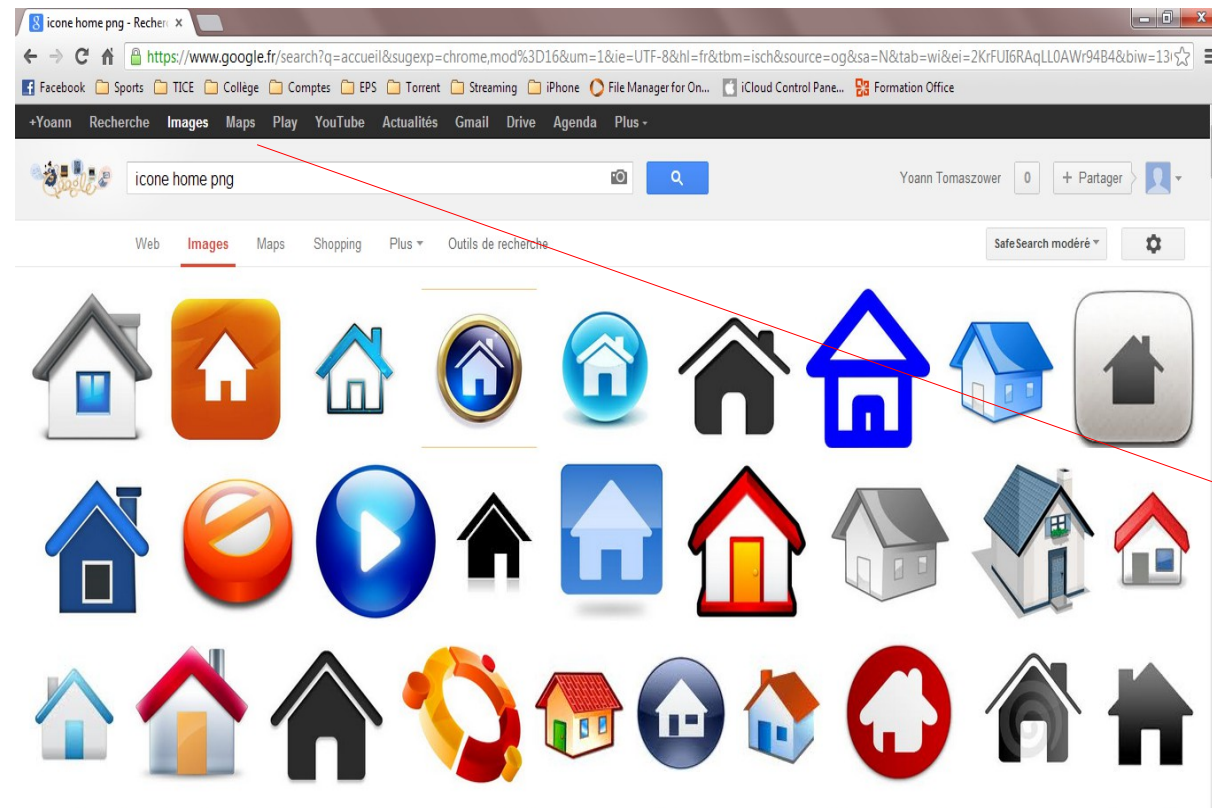
Menu « Interaction »



Une fois avoir cliqué sur « Interaction » ou « Lien hypertexte » vous arrivez sur cette boîte de dialogue.

Choisissez le lien que vous souhaitez ajouter (lien vers une autre diapositive / vers un fichier externe etc)

Quelques idées



Tapez dans un moteur de recherche des mots clés tels que « icône home png »

- Le format « png » permet de gérer la transparence autour de l'icone
- Vous pouvez alors insérer cette image dans votre présentation et vous en servir alors de bouton de contrôle

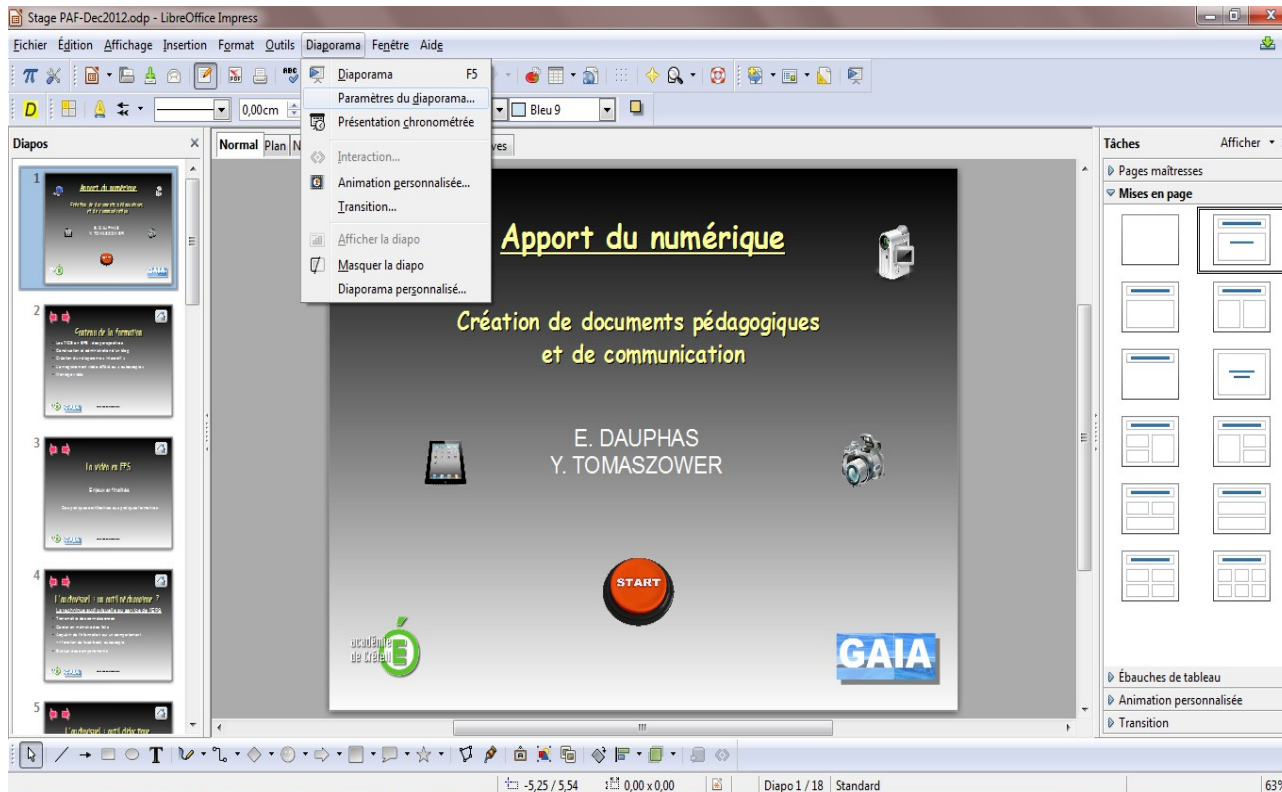
Menu de navigation



Il devient alors facile de créer un réel document « interactif » au sein duquel on peut naviguer.

Par exemple, créez un menu de navigation ou panneau de contrôle au sein d'une diapo afin de naviguer dans tout le document sur les différentes parties de la présentation.

Réglages des paramètres du diaporama



Dans le menu « Diaporama » une fonction vous permet de désactiver la navigation par simple clic (un clic sur le fond d'écran ne fait plus défiler les diapositives). Seule la navigation par liens est alors possible

• Cliquez sur « Diaporama / Paramètres du diaporama... »

• Décochez la case « Transition par clic sur l'arrière plan »

Dans Power Point vous pouvez, dans le même menu, cliquer sur « Visionner sur une borne (Plein Ecran). Cela désactive les clics sur le fond + le défilement des diapos par le clavier.

Réglages des paramètres (suite)

Stage PAF-Dec2012.odp - LibreOffice Impress

Fichier Édition Affichage Insertion Format Outils Diaporama Fenêtre Aide

0,00cm Gris Couleur Bleu 9

Diapos

Normal Plan Notes Prospectus Trieuse de diapositives

Diaporama

Plage

- Toutes les diapos
- De : Diapo 1
- Diaporama personnalisé

Type

- Par défaut
- Fenêtre
- Auto

Options

- Transition manuelle
- Pointeur visible
- Pointeur crayon
- Navigateur visible
- Autoriser les animations
- Transition par clic sur l'arrière-plan
- Présentation toujours au premier plan

Écrans multiples

Écran de présentation

OK Annuler Aide

Tâches

Pages maîtresses

Mises en page

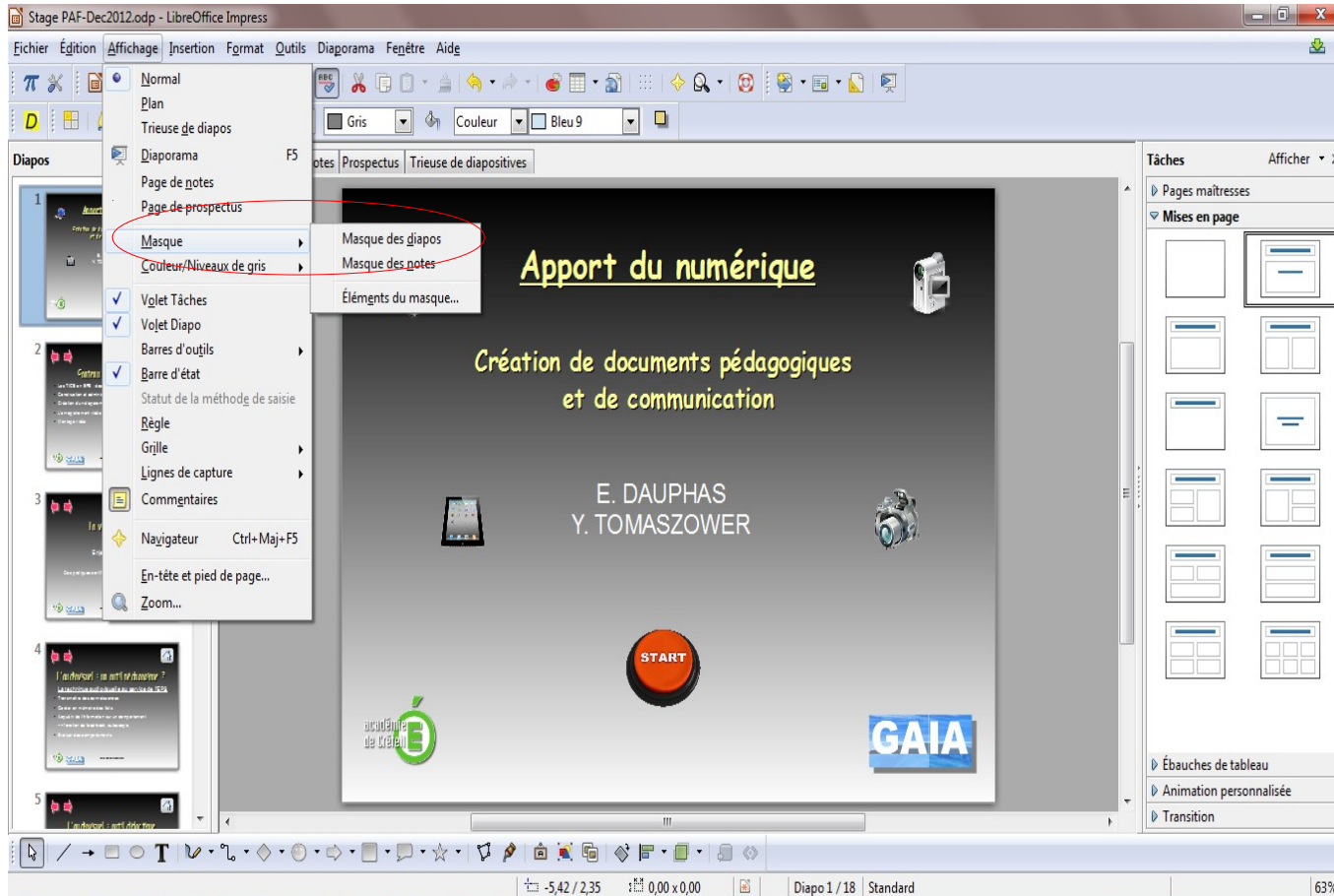
Ébauches de tableau

Animation personnalisée

Transition

5.12 / 22.05 0.00 x 0.00 Diapo 1 / 18 Standard 63%

Pour aller plus loin : le mode masque

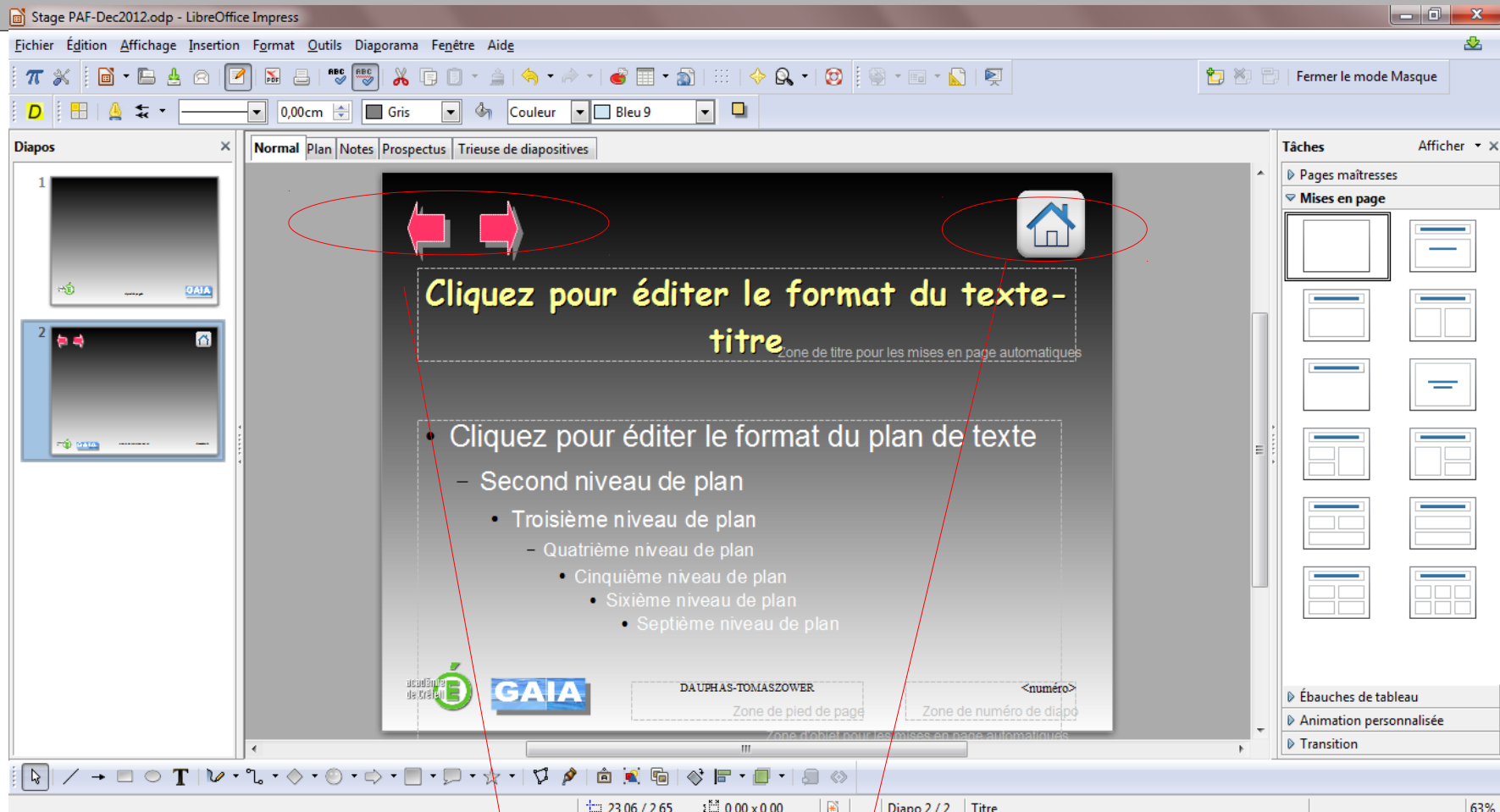


Le « masque des diapositives » vous permet de mettre en page votre document (régler les polices utilisées, couleurs, entêtes et pieds de page, image de fond etc)

Tout ce que vous réglez dans ce mode s'appliquera sur toutes vos diapositives.

Plus besoin, du coup, de remettre un par un, tous les titres en forme par exemple.

Navigation dans le mode masque



Il est alors judicieux de créer ses « boutons de navigation » ou son « panneau de contrôle » dans le mode masque du document afin de retrouver ces derniers sur toutes vos diapositives et de pouvoir ainsi naviguer aisément dans le document (un exemple de boutons de contrôle sur cette diapositive)

Quelques conseils

- Lors de la création d'un diaporama :
=>définissez d'abord vos styles, polices, couleurs, puces, numérotations, entêtes / pieds de page, boutons de contrôle dans le mode masque dès le début.
Cela vous fera gagner du temps par la suite
- Evitez les présentations trop riches en couleurs ou les slides (diapositives) trop chargés
- Evitez les animations trop longues et les transitions « tape à l'oeil »

Bon courage dans vos créations ! ;-)